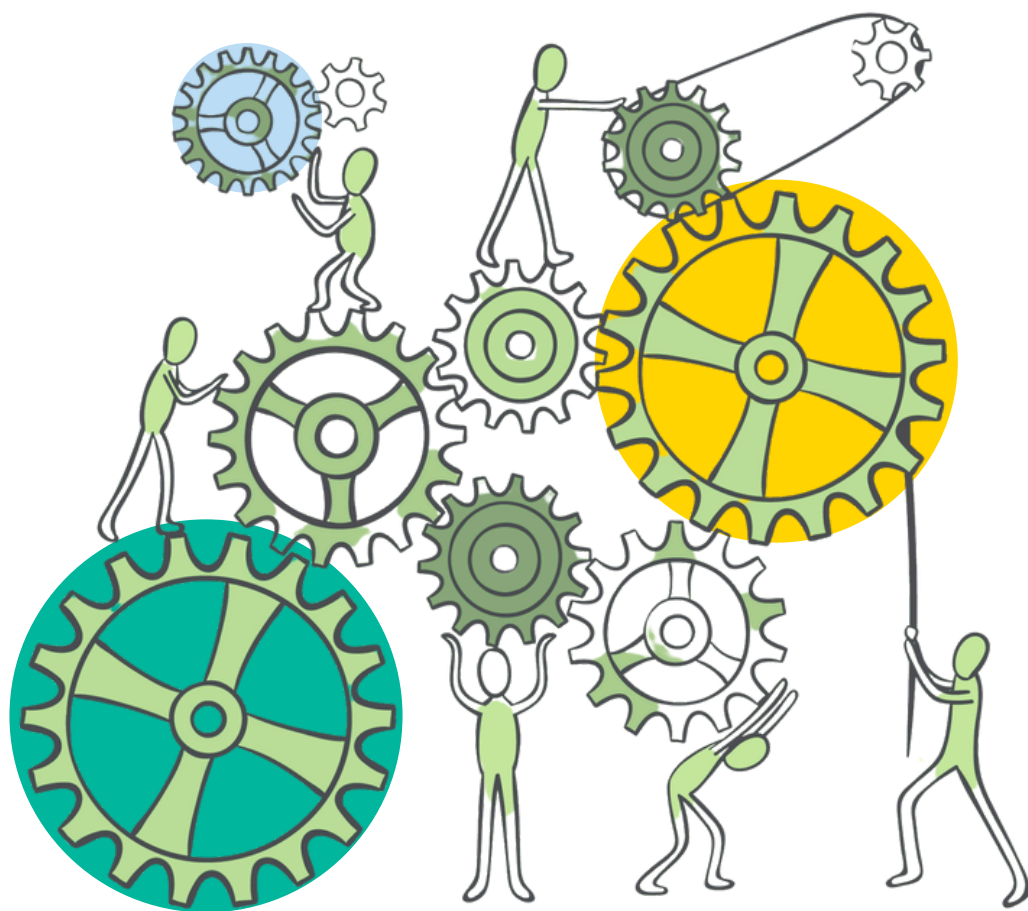


# Cesta ke změně ve vzdělávání

Jak ve vzdělávacím systému vytvářet podmínky pro to, aby se děti a mladí lidé učili pro budoucnost v souladu s novými Rámcovými vzdělávacími programy?



# Cesta ke změně ve vzdělávání

Jak ve vzdělávacím systému vytvářet podmínky pro to, aby se děti a mladí lidé učili pro budoucnost v souladu s novými Rámcovými vzdělávacími programy?

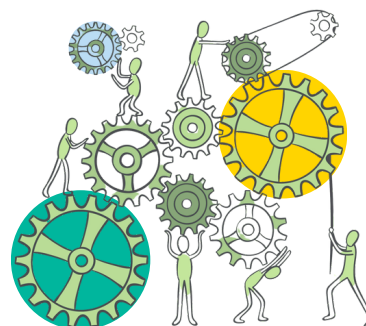
Prohlížíte si dokument s výčtem 17 oblastí, které musí zahrnovat úspěšná implementace Rámcových vzdělávacích programů. Naší ambicí je doplnit tento dokument v nejbližších měsících o příklady dobré praxe.

Dokument vznikl na základě podnětů členských organizací Stálé konference asociací ve vzdělávání (SKAV) a aktérů zapojených v neformální síti Spolu k implementaci kurikula, kterou SKAV iniciuje.

Publikace vyšla díky finanční podpoře Nadace OSF projektu Stronger Roots, v rámci projektu SKAV Spolu k implementaci kurikula.

Tisk podpořila Nadace České Spořitelny.

Online k dispozici na [skav.cz](https://skav.cz)  
říjen 2024



# Cesta ke změně ve vzdělávání

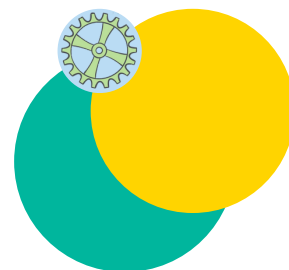
Jak ve vzdělávacím systému vytvářet podmínky pro to, aby se děti a mladí lidé učili pro budoucnost v souladu s novými Rámcovými vzdělávacími programy?

Pokud má být kurikulární reforma úspěšná, musí zahrnovat mnoho oblastí ve vzdělávacím systému, jejichž řízení a součinnost je nezbytnou podmínkou pro úspěšnou změnu. Předchozí kurikulární reformu systematická a důkladná péče o implementaci Rámcových vzdělávacích programů (RVP) do života každé školy nedoprovázela, a proto její dopady nejsou na očekávané úrovni. Má-li mít implementace nyní připravovaných RVP dopad na celý vzdělávací systém, na každou školu a na každého žáka a žákyni, je třeba udělat první krok a popsat, jakých oblastí systému se implementace RVP dotýká. Výčet oblastí, které musí zahrnovat úspěšná implementace, je obsahem tohoto dokumentu. Vznikl na základě podnětů členských organizací Stálé konference asociací ve vzdělávání (SKAV) a aktérů zapojených v neformální síti Spolu k implementaci kurikula, kterou SKAV iniciuje, a je určen v první řadě tvůrcům revidovaného kurikulárního dokumentu a odborníkům a dalším osobám odpovědným za jeho uvedení do škol.

Iniciátoři tohoto dokumentu vycházejí z přesvědčení, že cílem implementace RVP by mělo být podpořit, aby každý žák či žačka měli příležitost rozvíjet všechny své kompetence a dosahovat očekávaných výstupů, aby mohli co nejlépe rozvíjet svůj potenciál, najít své místo ve společnosti a prožít spokojený život.

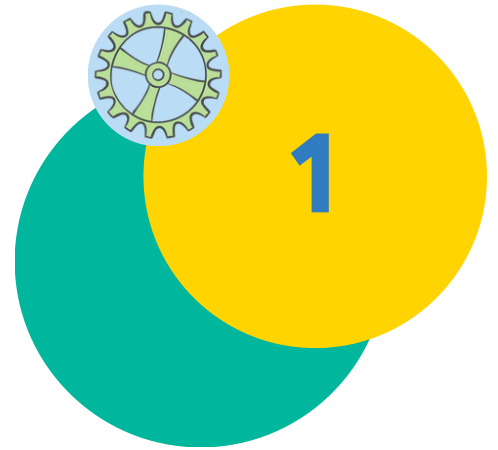
Má-li být tohoto cíle dosaženo, je třeba, aby RVP i školní vzdělávací programy (ŠVP) přestaly být ve školách považovány za „práci navíc“, kterou ředitelé označují za nejzásadnější byrokratickou překážku v jejich práci. Naopak by se měly stát inspirací, pomocí, měly by podněcovat k plánování a vyhodnocování výuky. RVP/ŠVP jsou v naší vizi dokumenty, o které se vedení školy opírá při řízení školy v oblasti práce s učiteli a učitelkami, dětmi i žactvem. Implementaci RVP vnímáme pro její systémový charakter jako dlouhodobý proces a zároveň jako klíčovou příležitost pro systémovou podporu celého segmentu vzdělávání, kterou bychom měli náležitě využít. Aby se kurikulum mohlo takovým nástrojem stát, je v rámci implementace třeba naplnit následující podmínky.

říjen 2024



# Výčet oblastí, které musí zahrnovat úspěšná implementace RVP

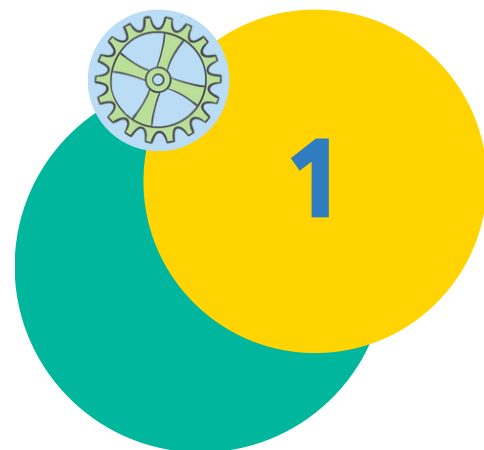
- 1 Kvalitně napsané kurikulum včetně rozepsaných kompetencí
- 2 Modelové školní vzdělávací programy (ŠVP)
- 3 Učební opory
- 4 Podpora vedení škol
- 5 Profesní podpora pedagogů, vznik učících se komunit
- 6 Místní školská správa odpovědná za kvalitu vzdělávání v území
- 7 Využití existující sítě Místních akčních plánů rozvoje vzdělávání (MAP)
- 8 Podpora ze strany České školní inspekce (ČŠI)
- 9 Dokončení proměny Jednotné přijímací zkoušky (JPZ)
- 10 Dokončení proměny IT systémů a práce s daty
- 11 Dostatečné zdroje celého systému
- 12 Evidence-based přístup k řízení implementace RVP
- 13 Komunikace revize
- 14 Budování personálních kapacit
- 15 Podpora proces revize RVP jako řízení změny
- 16 Péče o to, aby opravdu všechny děti měly možnost dosáhnout svého maximálního potenciálu
- 17 Podpora funkčních školských rad



# Kvalitně napsané kurikulum včetně rozepsaných kompetencí

Jen kvalitní a srozumitelně napsané kurikulum může být dobře implementováno. Kvalitní RVP je pro implementaci zásadní – mělo by jít o dostatečně motivující a jasný text, jehož cílem je, aby každé dítě prožilo úspěšný a užitečný život ku prospěchu celé společnosti a okolního světa. Zásadním faktorem podporujícím schopnost být úspěšný a užitečný je důraz na nabývání klíčových kompetencí, které musí být v RVP (a podpůrných materiálech) dobře popsány a rozčleněny do jednotlivých úrovní nabývání (celkem šest úrovní od předškolního vzdělávání po středoškolské), a to až na úroveň indikátorů. Měli bychom směřovat k jednomu základnímu setu kompetencí pro celý vzdělávací systém od předškolního až k celoživotnímu vzdělávání.

# inspirace Kvalitně napsané kurikulum včetně rozepsaných kompetencí



[Beyond Education](#) (Michaela Horvathová, FR/SK)

Popis vybraných kompetencí, možnosti vyhodnocování.

[DigComp: Systém digitálních kompetencí pro občany](#) (DigComp: Digital Competence Framework for Citizens).

Popis vybraných kompetencí, rozepsání nabývacích kontinuí, indikátory.

[EDUAWEN EUROPE, Program FinQ](#) (Darina de Jaegher, SK)

Popis vybraných kompetencí, rozepsání nabývacích kontinuí, indikátorů a možnosti hodnocení.

[EntreComp: Evropský rámec klíčové kompetence k podnikavosti](#) (EntreComp: The Entrepreneurship Competence Framework)

Popis vybraných kompetencí, rozepsání nabývacích kontinuí.

[GreenComp: Evropský rámec kompetencí pro udržitelnost](#) (GreenComp: the European Sustainability Competence Framework)

Popis vybraných kompetencí, rozepsání nabývacích kontinuí, indikátory.

[LifeComp: Evropský rámec pro klíčové kompetence v oblasti osobnostních, sociálních a vzdělávacích kompetencí](#) (LifeComp: The European Framework for Personal, Social and Learning to Learn Key Competence).

[ScioKompetence, ScioŠkoly.](#)

Popis vybraných kompetencí, rozepsání nabývacích kontinuí, indikátory.

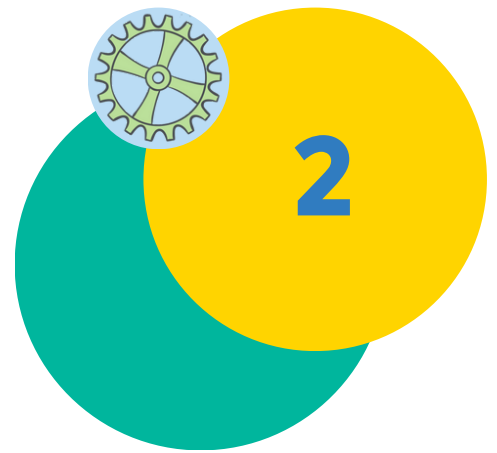
[Skautský kompetenční model.](#)

[Skills Builder, Schola Empirica.](#)

Popis vybraných kompetencí, rozepsání nabývacích kontinuí, indikátory, metodiky pro pedagogy.

[Vývojové kontinuum k odpovědnému jednání k přírodě a lidem](#) (Lipka, Sever, Tereza).

W. M. Götte, P. Loebell, K.-M. Maurer: [Vývojové úkoly a kompetence ve vzdělávacím plánu waldorfských škol](#). Asociace waldorfských škol ČR, Praha 2022.

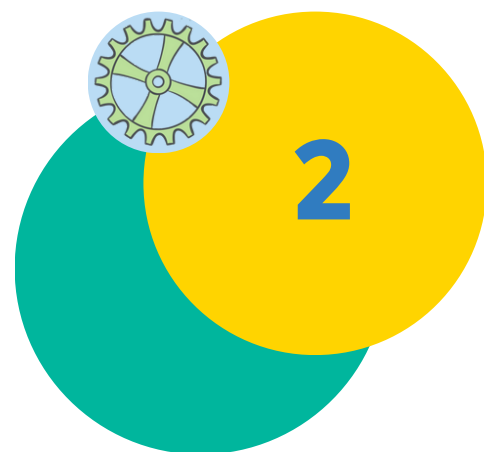


## Modelové školní vzdělávací programy (ŠVP)

Modelové ŠVP jsou klíčovým nástrojem pro podporu implementace, který v minulosti zásadně chyběl. Potřebujeme všechna tři navrhovaná modelová ŠVP, tzv. „předmětové“, „integrující předměty“ i „tematické“. Jejich tvorba by měla probíhat během doby, kdy se bude podle nového RVP učit jen v některých školách, takže bude provázána s pilotním ověřováním – to by mělo sloužit především ke zpětné vazbě a následným úpravám. Je žádoucí, aby byl popsán také proces tvorby modelových ŠVP včetně jeho reflexe tak, aby z něj mohly těžit školní týmy tvořící vlastní ŠVP.

U třetího tzv. „tematického“ modelového ŠVP vidíme příležitost využít naplno možnosti revidovaných RVP, především v oblasti hlubokého naplnění kompetenčního pojetí vzdělávání. Stejně tak je třeba věnovat pozornost dostatečnému kompetenčnímu pojetí i u modelového ŠVP „předmětového“, kterým se bude pravděpodobně inspirovat naprostá většina škol a které tak bude utvářet „minimální“ či mainstreamový standard nového způsobu práce s nadoborovými prvky – včetně klíčových kompetencí, vzdělávacích strategií, průřezových témat nebo klimatu a prostředí škol. Nad rámec modelových ŠVP, které vznikají na úrovni Národního pedagogického institutu (NPI) ČR, by NPI mělo vytvořit prostor, kde i jednotlivé školy mohou sdílet své ŠVP a nabízet je jako možnou inspiraci pro další školy.

**inspirace** Modelové  
školní vzdělávací  
programy (ŠVP)



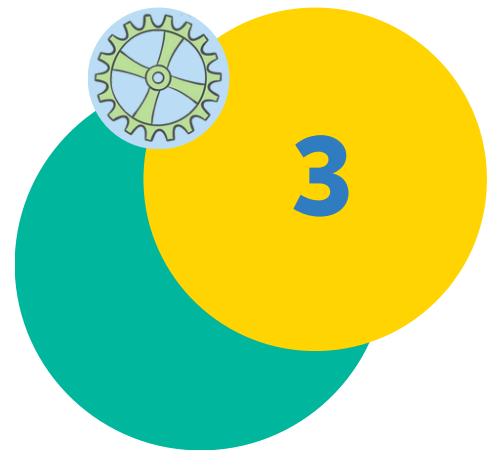
ZŠ Čeperka (1.stupeň)

ZŠ Donum Felix

Scioškola Hradec Králové (dříve ZŠ Hučák)

ZŠ Na Beránku

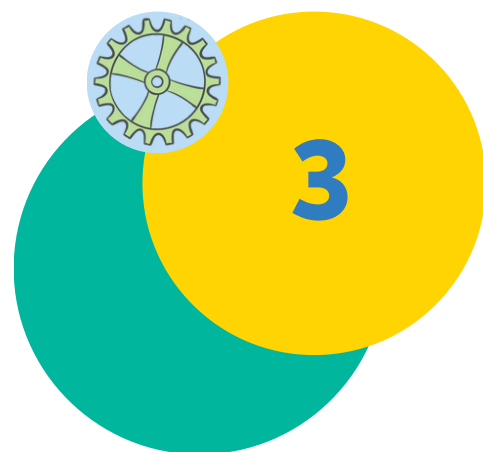




## Učební opory

Kvalitní učební opory – papírové i digitální, učebnice i metodické materiály – jsou podle předchozích zkušeností pro podporu implementace zásadní, protože nabízejí základní podklady, které vyučující opravdu využívají. Nové učební opory mají být především nově postaveny na kompetencích a kompetenční výuce a akcentovat mezioborový tematický přístup bez nutné vazby na konkrétní ročník a předmět.

# inspirace Učební opory



Čtenářské kontinuum, Pomáháme školám k úspěchu.

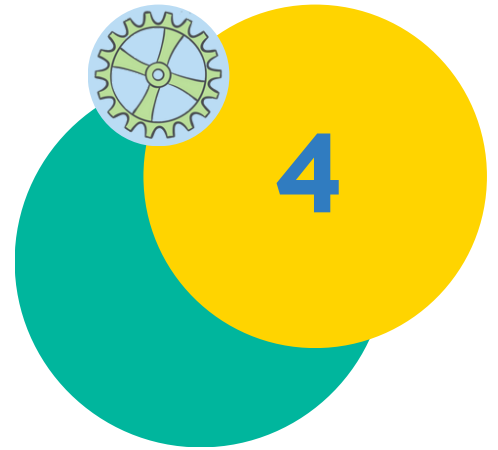
Dějepis +, NPI ČR.

Hejného metoda výuky matematiky, H-mat.

Jeden svět na školách.

Mapy učebního pokroku, SCIO.

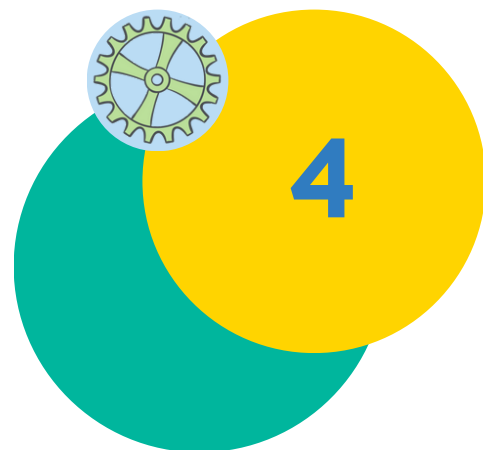
Nová přírodověda, Tereza.



## Podpora vedení škol

Pedagogičtí lídři – ředitelé a ředitelky škol a jejich zástupci – jsou pro úspěch implementace na úrovni jednotlivých škol zcela klíčoví. Tito lídři musí pedagogické vedení vnímat jako svou prioritu a musí mít možnost posilovat svoje kompetence v této oblasti. Je nezbytně nutné, aby měli na pedagogické vedení dostatek času. Řízení z území může zásadně pomoci odbřemenit lídry od nepedagogické zátěže (viz bod 6). Vedení škol by také mělo mít příležitost spolupracovat s vedeními dalších škol.

# inspirace Podpora vedení škol



KVIC. Manažerské programy Mentorské dovednosti pro vedoucí pracovníky,  
Učíci se škola, Pedagogický lídr.

Leadership pro ředitele, AISIS.

Lídr školy, NPI ČR.

## **Podpora pro ředitele:**

EDUzměna

Institut pro podporu inovativního vzdělávání

JOB

Koučink akademie Libchavy

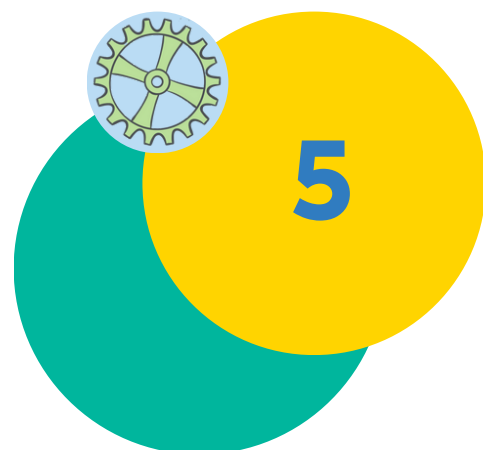
Ředitel Naživo, Učitel naživo

SPKŠ - Koučink a mentoring ve vzdělávání

Step by Step ČR

Trvalá obnova školy

# Profesní podpora pedagogů, vznik učicích se komunit



Přijetí revidovaného kurikula ze strany učitelek a učitelů je pro úspěšnou implementaci nezbytné. Znamená to přesvědčit o potřebnosti změny asi 160 tisíc učitelů. Dílčím cílem může být dosažení stavu, kdy v každé škole je alespoň pět až sedm učitelů, kteří si vezmou realizaci nového kurikula za své. V rámci implementace je třeba důsledně využívat takové postupy podpory profesního učení pedagogů, které prokazatelně směřují ke zlepšení učení dětí a jsou pro tento účel efektivní (evidence-based).

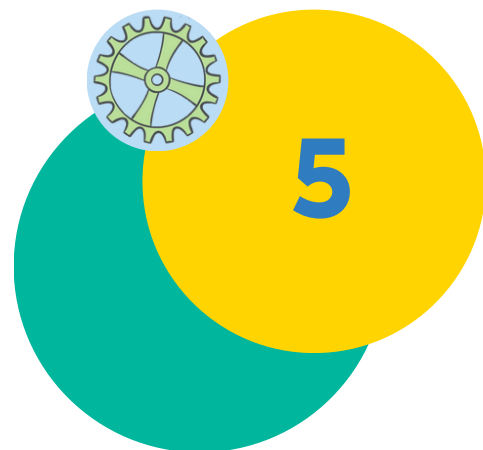
## **Napomoci by tomu mohlo naplnění následujících indikátorů:**

a) Individualizovaná podpora škol, která má následující parametry: je vysoce poučená (podložená daty a praxí), dlouhodobá (alespoň dva roky), kontinuální, je postavena na partnerském přístupu, vede k rozvoji týmových i individuálních kompetencí učitelů a učitelek, vychází z aktuálních potřeb školy, staví na postupných krocích prostřednictvím reflektované praxe a na spolupráci se středním managementem školy. Nutnou podmínkou je dostupná síť těchto služeb (lidé, kteří mohou pomáhat a jsou dostupní i odpovídající kapacity ve školách).

b) Podpora učicích se komunit, které splňují následující předpoklady: jsou místně i oborově dostupné a školy i vyučující mají ochotu dělit se o know-how. Tento proces by mělo zásadně podpořit ukotvení a implementace pozice metodik výuky, kterou připravuje MŠMT.

c) Podpora interních kapacit jednotlivých škol: Jednotlivé školy musí mít podmínky (čas a prostor) a s tím spojené zdroje, aby se mohly zavádění RVP do svých činností věnovat. Především školním koordinátorům ŠVP je třeba alespoň v několika následujících letech zajistit podporu ve formě dostatečných kompetencí, času a prostoru (např. v podobě systémově ošetřeného snížení výukové činnosti a jejich zapojení do vedení škol). Zásadní roli mohou sehrát i další koordinační pozice, jako jsou školní koordinátoři environmentální výchovy, podnikavosti a další, kteří mají zkušenost s vnášením kompetenčních a mezioborových přístupů (integrované tematické a projektové výuky) do výuky napříč předměty a do života školy – ti mohou nově rozšířit svou roli na celkovou koordinaci průřezových témat či práci s klíčovými kompetencemi.

# inspirace Profesní podpora pedagogů, vznik učících se komunit



Aisis

Asociace malých a inovativních škol

Asociace podnikavé Česko

Centrum občanského vzdělávání

Centrum pro demokratické učení

EDUzměna

Elixír do škol

H-mat

JOB, spolek pro inovace

Jules a Jim

Krajská vzdělávací centra.

Lipka

Metodiké kabinety, NPI

Pavučina

Podpora pro ředitele, Institut pro podporu inovativního vzdělávání

Pomáháme školám k úspěchu

Provázení škol v systémové podpoře wellbeingu (P2030+)

Restorativní škola

SEVER

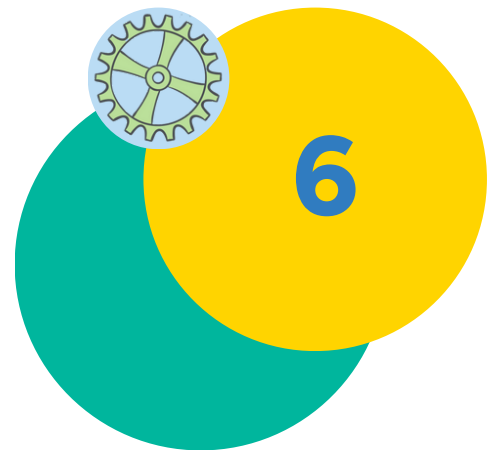
Společnost pro kvalitu školy

Step by Step ČR

TEREZA

Učitel Naživo

Začni učit!



# Místní školská správa odpovědná za kvalitu vzdělávání v území

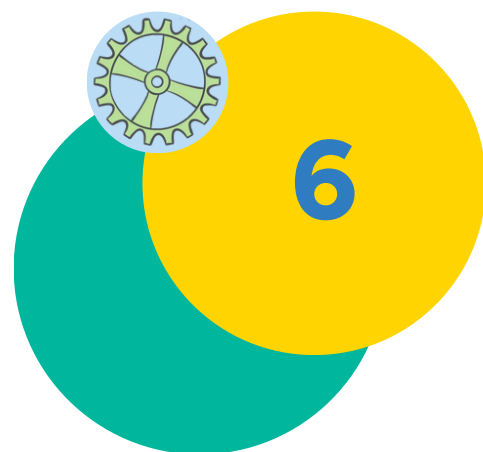
Zkušenosti z ČR i zahraničí ukazují, že pro úspěšnou implementaci kurikula ve všech školách nestačí jen nabídka podpory ve formě projektů. Je třeba zajistit také odborné vedení a řízení školství v území. Ve vzdělávacích systémech s vynikajícími vzdělávacími výsledky a malými nerovnostmi většinou existuje profesionální instituce, která je součástí veřejné správy, odpovídá za trvalou a všestrannou podporu škol a má k tomu potřebné kompetence i zdroje. V ideálním případě bychom měli směřovat k tomu, na čem se shodly organizace zapojené do Partnerství pro vzdělávání 2030+ ve svém Návrhu na posílení systému vedení a podpory MŠ a ZŠ v ČR, totiž že v systému veřejné správy by měla být určena instituce, která ze zákona ponese odpovědnost za kvalitu vzdělávání v MŠ a ZŠ na jasně definovaném území menším než kraj. Tímto územím by mohl být správní obvod obce s rozšířenou působností. V případě středních škol by roli této instituce měly vykonávat kraje.

## **Instituce by měla zajišťovat zejména:**

- pedagogický leadership na svém území,
- minimalizaci nepedagogické zátěže ředitelů a ředitelů, včetně možnosti vzdát se právní subjektivity školy,
- opatření zaměřená na rovné šance ve vzdělávání,
- synergií s ostatními veřejnými službami v území,
- hospodárnost podpůrných služeb pro školy.

inspirace

# Místní školská správa odpovědná za kvalitu vzdělávání v území



EDUzměna.

Národní síť Místních akčních skupin České republiky.

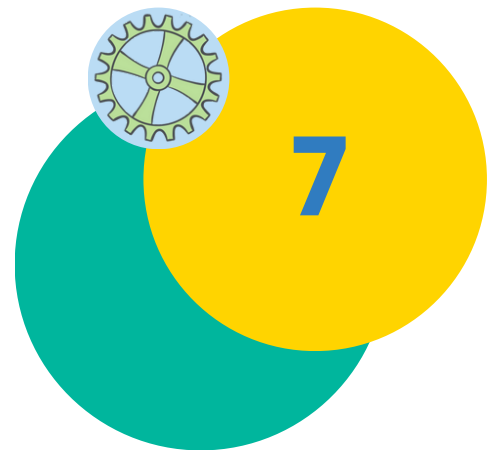
Návrh Partnerství 2030+ na posílení systému vedení a podpory MŠ a ZŠ v ČR.

Poziční dokument Efektivní místní školská správa 2030+.

Střední článek podpory MŠMT.

Výsledky veřejné konzultace Návrhu Partnerství 2030+.



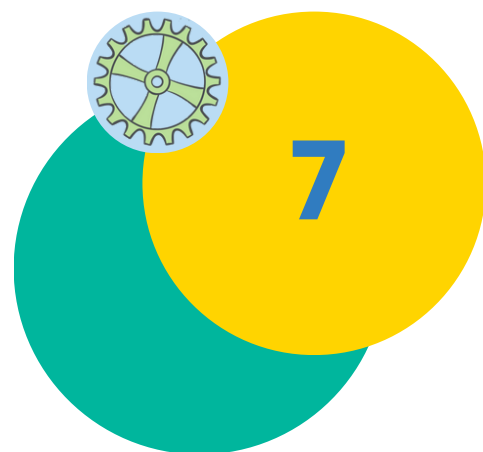


## Využití existující sítě Místních akčních plánů rozvoje vzdělávání (MAP)

Síť MAP má v tuto chvíli zásadní příležitosti podpořit implementaci RVP z území a měla by mít aktivní možnost podílet se na ní činnostmi podporujícími kapacity a spolupráci místních aktérů. Je třeba využít jejich struktury, expertízy a odborné kapacity a možnosti poskytovat systematickou podporu – ty je třeba posilovat. Důležité je také vyrovnání kapacit jednotlivých MAP mezi sebou, aby nevytvářely další systémové nerovnosti mezi regiony. Síť MAP je třeba lépe systémově a synergicky provázat s dalšími projekty a iniciativami směrem k podpoře implementace kurikula.

inspirace

# Využití existující sítě Místních akčních plánů rozvoje vzdělávání (MAP)



MAP Kolín

MAP Královédvorsko

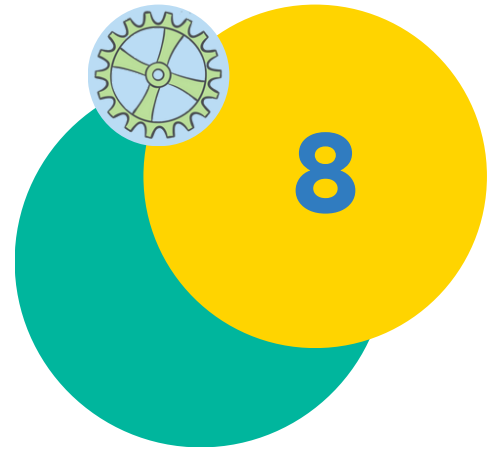
MAP Mnichovohradištsko

MAP Šlapanice

MAP Šumperk

MAP Tišnov

MAP Zábřeh

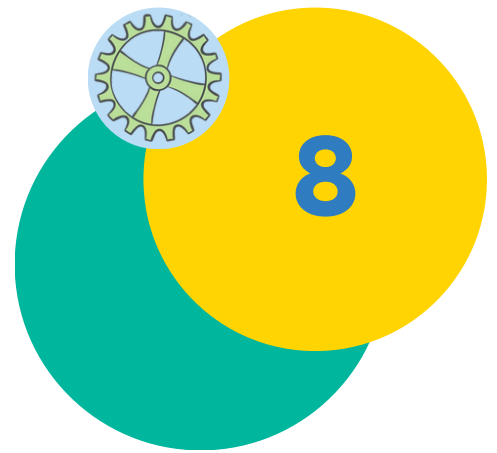


## Podpora ze strany České školní inspekce (ČŠI)

ČŠI hraje klíčovou roli při poskytování zpětné vazby a podpory školám. Zároveň je to jediná instituce, která může implementaci RVP vymáhat. Je třeba stavět na stávajících úspěšných nástrojích, jako je [Kvalitní škola](#), a aktualizovat je s ohledem na implementaci kompetenčně postaveného RVP.

Implementaci RVP ze strany ČŠI lze efektivně vyhodnocovat sledováním toho, jak jsou pedagogy a školami uplatňovány závazné výchovně vzdělávací strategie. Je však nutné sjednotit přístup krajských pracovišť se zadáním z ústředí (vyrovnávání činnosti kontrolní a podpůrné). Také je s ohledem na to, že ve stávajícím systému část 9. ročníku neskládá jednotnou přijímací zkoušku, nezbytné posílit pozornost ČŠI k dětem, které ji nekonají. Dále může školám nabízet další (mezinárodní) nástroje k sebehodnocení a nastavování nových přístupů (např. nástroje ECML/Rady Evropy) ke zvyšování kvality vzdělávání a nabízet efektivní pomoc při řešení problémů (jak směrem ke školám, tak směrem k rodinám/žactvu).

# inspirace Podpora ze strany České školní inspekce (ČŠI)



Benefity programu Začít spolu, Step by Step ČR, výzkumná zpráva UTB, 2024.  
Beyond Education.

Certifikace Podnikavá škola.

Čtenářské kontinuum, Pomáháme školám k úspěchu.

EDUAWEN EUROPE.

Klíčové kompetence v základním vzdělávání 2007, Výzkumný ústav pedagogický v Praze.

Veronika Lokajíčková: Kompetence k učení a možnosti jejího rozvíjení a hodnocení: vymezení pojmu a přehled současných přístupů. Pedagogická orientace. Brno: Masarykova univerzita, 2013, roč. 23, č. 3, s. 318–341.

Kvalitní škola, ČŠI ČR.

Learning Compass 2030, OECD.

Mapy učebního pokroku, Škola můj projekt.

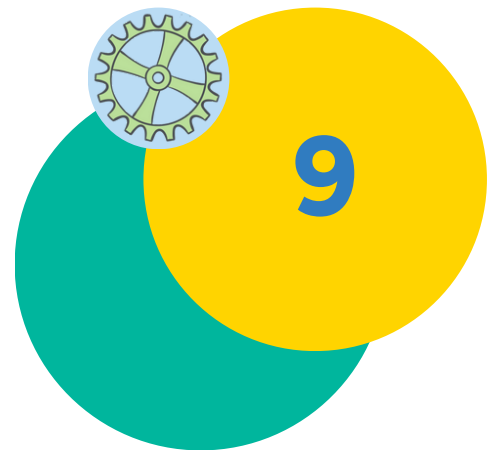
Metodika externího hodnocení podpory rozvoje klíčových kompetencí, ČŠI ČR.

Jana Straková: Rozvíjení a hodnocení klíčových kompetencí v české škole, Disertační práce, Brno 2008.

Skills Builder - vzdělávací plán pro výuku měkkých dovedností, Schola Empirica.

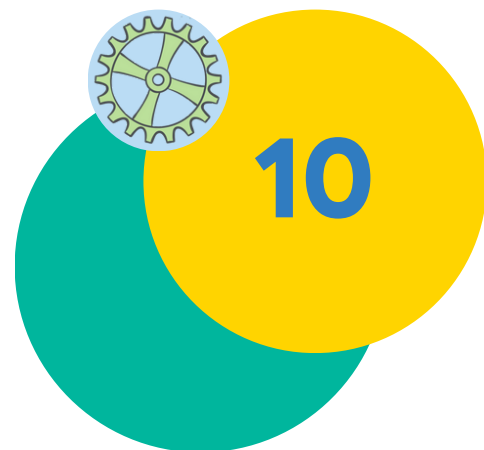
Vysvědčení jinak, Ped MUNI.

Zavádění formativního hodnocení, Lipka.



# Dokončení proměny Jednotné přijímací zkoušky (JPZ)

JPZ v současném nastavení zásadně brání implementaci inovovaného (i stávajícího) kurikula, protože testuje naprosto jiné oblasti, než které jsou cílem kurikulární reformy. Školy, rodiče i žactvo však věnují svou pozornost především obsahům, které jsou testovány. JPZ se musí proměnit tak, aby nebránila implementaci kompetenčně pojatého kurikula a aby s ním byla v bezpodmínečném souladu. Je třeba na datech ověřit možnou proměnu JPZ na jiný typ zkoušky, kterou by konali všichni žáci a žákyně a která by byla rozprostřena v čase. Systém rozřazování na střední školy by se realizoval následně. Součástí řešení proměny JPZ jsou i dostatečně rychlé systémové kroky, které podpoří soulad nabídky preferovaných typů středoškolského vzdělávání a poptávky po nich. Nutná je také podpora středních škol v tom, aby mohly mít větší podíl na rozhodování v přijímacím řízení. Součástí hodnocení v 9. třídě by mělo být i zavedení portfolií. Je nutné, aby stát přislíbil a garantoval proměnu JPZ tak, aby učitelé, žactvo ani rodiče necítili ohrožení tím, že vzdělávání podle kurikula nepřipravuje na JPZ, a tlak na přípravu ke zkouškám tak nebránil v jeho implementaci.

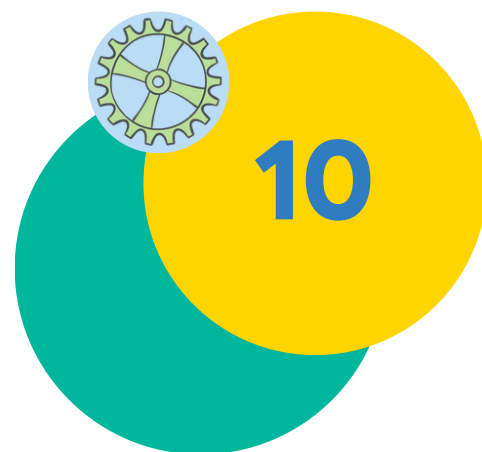


## Dokončení proměny IT systémů a práce s daty

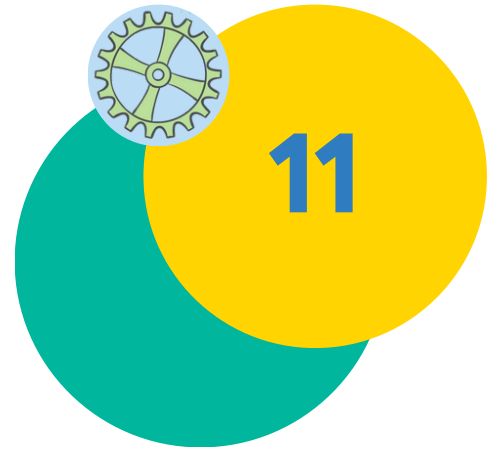
Školní IT systémy (jako EDUpage, EDookit, Bakaláři atd.) by se měly proměnit tak, aby svým designem podporovaly implementaci kompetenčně pojatého RVP. Jde o zásadní nástroje pro komunikaci s rodiči o známkách, práci žactva apod. Nasnadě je také podpora práce vyučujících a upření jejich pozornosti ke kompetenční výuce, wellbeingu, inovativním přístupům, autonomii žáků či individualizaci vzdělávání. Tuto potřebu je třeba komunikovat všem klíčovým poskytovatelům školních IT systémů a spolupracovat na vytvoření alespoň jednoho (prvního) příkladu dobré praxe.

Zároveň je možné, aby stát aspiroval na vytvoření matrického systému, který by byl navíc propojený s dalšími zdroji dat, která jsou pro školu relevantní a která přispívají k efektivnímu řízení na úrovni školy, popř. i na úrovni místní školské správy (střední úrovně řízení). Dále je třeba posílit sběr a dostupnost dat tak, aby data podpořila sledování a posilování implementace RVP.

**inspirace** **Dokončení  
proměny IT  
systémů a práce  
s daty**



Interní systém ZŠ Jedna Radost



## Dostatečné zdroje celého systému

Výše finančních prostředků ze státního rozpočtu a dalších zdrojů (např. EU) v působnosti MŠMT a jejich efektivní dedikování by měla umožňovat implementaci RVP. Zdroje je třeba cíleně a efektivně alokovat na opatření směrem k podpoře implementace RVP (o zdrojích je třeba přemýšlet synergicky v souladu se všemi dokumenty vzdělávací politiky).



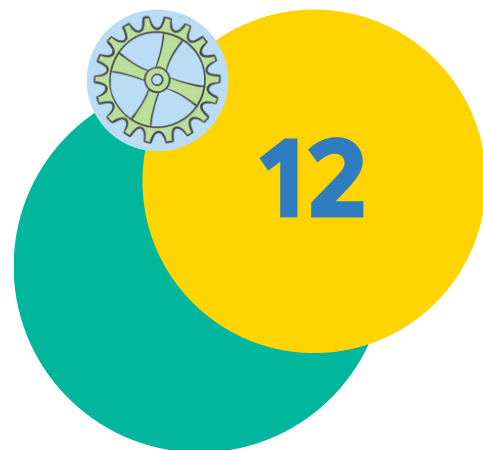
# Evidence-based přístup k řízení implementace RVP



12

Pro efektivní řízení implementace RVP je třeba nastavit podmínky umožňující monitorování a evaluaci kurikulární reformy i průběhu její implementace. Je třeba sledovat dopady implementace až na úroveň vzdělávacích výsledků žáků, životní pohody, zaměstnanosti, rozvoje regionů i celé ČR atd. Na základě dat (včetně těch z ČŠI ČR) je třeba následně upravovat strategii implementace i vzhledem k daty podloženým zkušenostem z předchozí kurikulární reformy. K tomu by pomohlo získat dosud nezapojené odborníky pro podporu a evaluaci revize, rozvíjet spolupráci s fakultami připravujícími učitele nebo provádějícími sociálněvědní výzkum, provést bilanci minulých a současných výzkumných projektů zaměřených na kurikulum obecně a v jednotlivých oborech, shrnout poznatky o minulé revizi (např. formou odborného semináře), formulovat hlavní výzkumné potřeby z hlediska revize RVP chápané jako trvalý proces, zajistit vícezdrojové financování (TA ČR, resort školství, nestátní zdroje) pro výzkumné činnosti spojené s revizí. Nelze opomenout potřebu sledovat i zahraniční výzkumy věnující se implementaci kurikula a tématům s ní souvisejícím.

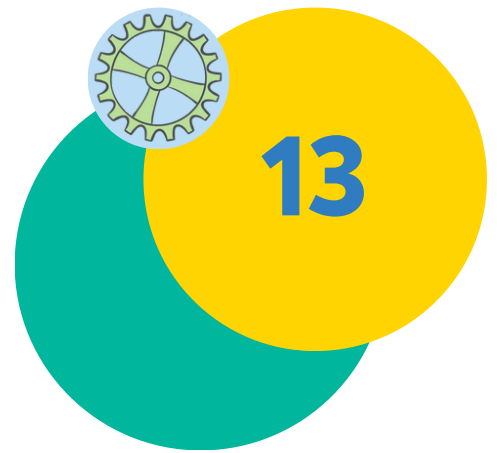
# Evidence-based přístup k řízení implementace RVP



Benefity programu Začít spolu, Step by Step ČR, výzkumná zpráva UTB, 2024.

Jan Činčera, Roman Kroufek: Metodika hodnocení environmentální gramotnosti žáků. Ministerstvo životního prostředí, 2021.

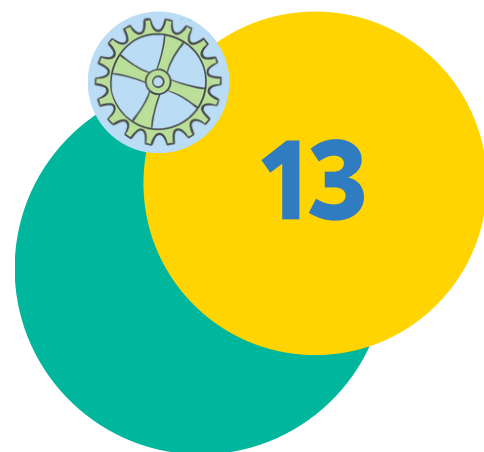
Výzkumné aktivity Schola Empirica.



## Komunikace revize RVP

Cílená, promyšlená, plánovaná a řízená komunikace revize RVP směrem ke všem zapojeným aktérům (široká veřejnost, rodiče, pedagogičtí lídři, pedagogická veřejnost atd.) je další zásadní krok pro úspěšnou implementaci. Komunikace ze strany zásadních aktérů podporuje systémovou změnu, jakou revize RVP je. Je třeba dobře komunikovat, že změnou kurikula usilujeme o dobrý život každého dítěte a dobrý život celé společnosti a že reagujeme na proměnu světa. V komunikaci by měla být zřejmé vědomí naléhavosti, měly by být pojmenovány důvody, proč je změna nutná, i rizika spojená s tím, že se jí nepodaří uskutečnit. Komunikace vzhledem k pedagogům má přehledně popisovat i jim určenou podporu. Je třeba posílit synergii s dalšími komunikačními aktivitami, například s iniciativou Měníme osnovy, která míří primárně na rodiče.

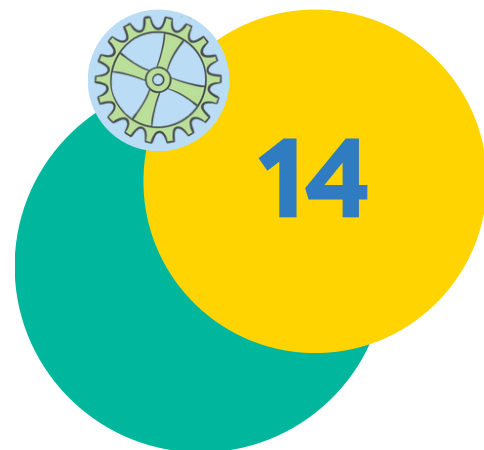
**inspirace** Kvalitně napsané  
kurikulum včetně  
rozepsaných  
kompetencí



Měníme osnovy.

Příprava Strategie 2030+.

Veřejná konzultace dokumentu Návrh na posílení systému vedení a podpory mateřských a základních škol v ČR.

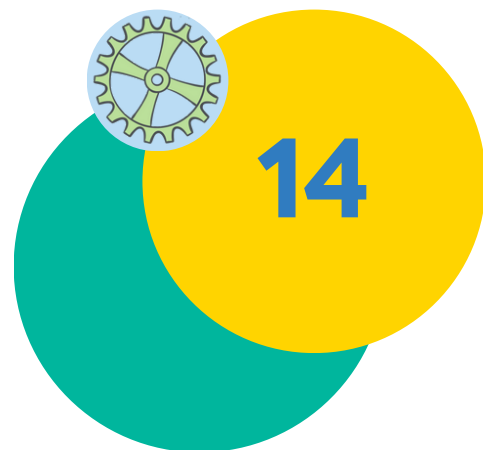


## Budování personálních kapacit

Implementace bude jen tak dobrá, jako jsou lidé, kteří se na ní podílí. Je třeba posílit přebírání zodpovědnosti za budování kapacit na všech úrovních, včetně řízení. Cílem jsou dostupné personální kapacity na všech úrovních, které souvisejí s implementací RVP. Je třeba zajistit a formulovat výchozí úroveň znalostí a potřeby různých cílových skupin ve vztahu k implementaci i evaluaci kurikula a poskytnout jim adekvátní vzdělávací příležitosti. Je třeba budovat kapacity na úrovni centrální i střední, což povede k tomu, že budeme mít odborníky a odbornice znalé jak „řízení změny“ obecně, tak ty, co „rozumí kurikulu“. Potřeba jsou kompetentní ředitelé a ředitelky, učitelky a učitelé, asistenti a asistentky i podpůrné profese, odbornice a odborníci na metodiku a didaktiku a navíc excelentní, zkušení a všestranní inspektoři a inspektorky. Bude nutné tyto jednotlivce koordinovat a síťovat (vyhledávat, rozvíjet/vzdělávat a využít jejich kvalit) a posilovat rozložení a spolupráci těchto personálních kapacit v regionech. Na tom by se měly vedle MŠMT podílet NPI, ČŠI, neziskové organizace, fakulty připravující učitele a učitelky i Krajská vzdělávací centra a další aktéři.

# inspirace

## Budování personálních kapacit

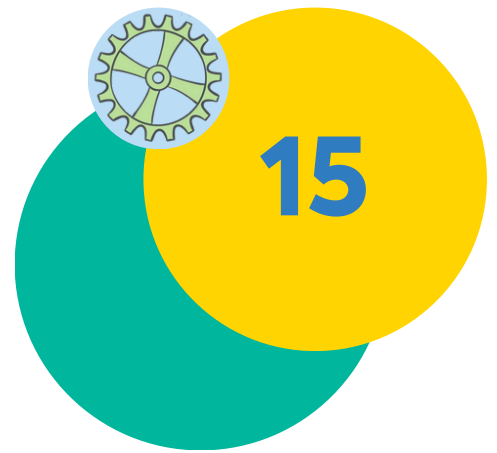


Katedra veřejné a sociální politiky, FSV UK.

Komunita vzdělavatelů budoucích učitelů.

Regionální inovační strategie Jihomoravského kraje.

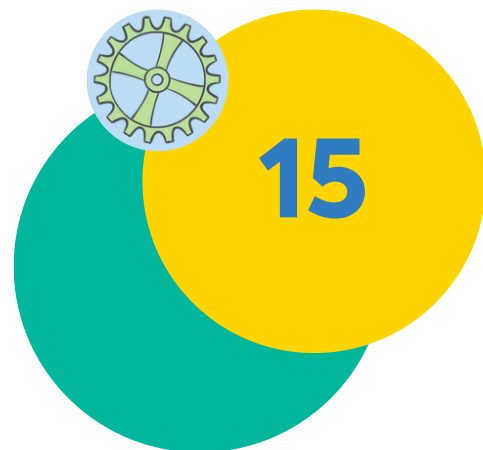
Tým reformy přípravy učitelů, oddělení podpory pracovníků v regionálním školství, MŠMT.



## Podpora procesu revize RVP jako řízení změny

Důležité je cíleně přistupovat k implementaci RVP jako k řízení změny se všemi nároky a postupy, které jsou s řízením změn spojené. Bez naplnění těchto osmi kroků je implementace RVP jakožto systémová změna velmi obtížná. Implementaci RVP jakožto systémovou změnu musí iniciovat a řídit MŠMT. Je také nezbytné, aby odpovědnost za implementaci RVP přijali všichni důležití aktéři ve vzdělávání (MŠMT, ČŠI, zřizovatelé, školy atd.).

# inspirace Podpora procesu revize RVP jako řízení změny



Jozef Ondáš, Řízení změny, prezentace.

## Model osm kroků změny podle Johna P. Kottera



Vyvolání vědomí  
naléhavosti

Vytvoření vize  
a strategie

Vytvoření silné  
skupiny schopné  
prosazovat změny

Komunikace  
záměrů zavádění  
změn

Uskutečnění optimalizace produktů, služeb  
a řešení pro zákazníky prostřednictvím  
technologické inovace, lepšího řízení nákladů,  
kvality a péče o zákazníka, klienta a občana

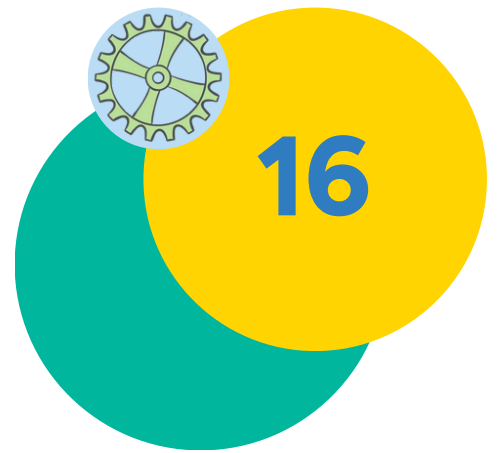
Delegování  
pravomoci  
v širokém měřítku

Vytváření  
krátkodobých  
vítězství

Využití výsledků  
a podpora dalších  
změn

Zakotvení nových  
postupů do  
kultury  
organizace



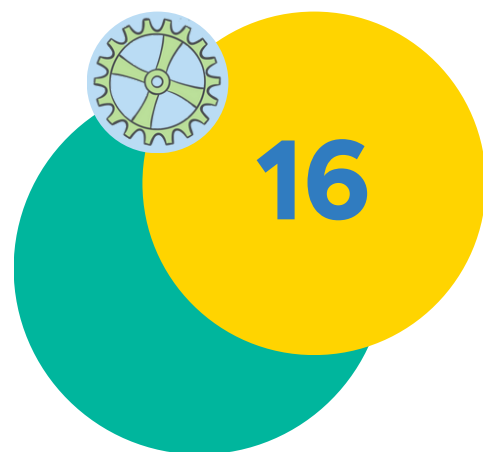


## Péče o to, aby opravdu všechny děti měly možnost dosáhnout svého maximálního potenciálu

Je třeba s plnou pozorností, odborným přístupem a péčí na všech úrovních systému zajišťovat, že je systémově ošetřeno, že rovné šance k rozvíjení kompetencí dostanou i zranitelné skupiny dětí, např. děti se zdravotním postižením, sociálním znevýhodněním, odlišným jazykem, děti s nadáním atd. Přitom je třeba systematicky zjišťovat, jak se to daří, včetně posilování systémového zapojení podpůrných profesí, tvorby nových nástrojů a systémového vedení poradenského systému a meziresortní spolupráce. Nutné je také efektivní zapojení předškolního vzdělávání, kterému napomůže provázání kompetencí vyjádřených v kurikulu pro předškolní i základní vzdělávání.

inspirace

Péče o to, aby  
opravdu všechny  
děti měly možnost  
dosáhnout svého  
maximálního  
potenciálu



AISIS

Centrum Locika

Člověk v tísni

Jules a Jim

META

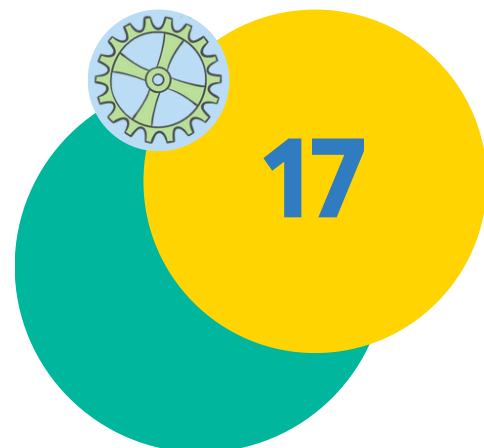
Pedagogicko-psychologická poradna Plzeň

Platforma pro včasnou péči

Program Omama

SOFA, Society for all

Školní mediace

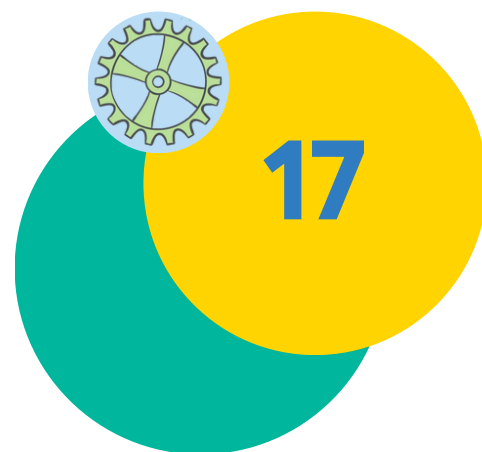


## Podpora funkčních školských rad

ŠVP platí pro celou školní komunitu. Ta má možnost se vyjadřovat k jeho návrhům a k tomu, jak je uplatňován v praxi. Školské rady, které mají tuto roli podle školského zákona plnit, fungují většinou fasádně. Jen výjimečně jsou vnímány jako důstojný a funkční reprezentant zájmů a perspektiv žáků a žákyň, zákonných zástupců, pedagogických pracovníků a pracovníc a zřizovatele školy.

K budování jejich kompetence a kredibility může každý významný aktér vzdělávací soustavy něčím přispět. Je třeba, aby MŠMT upozorňovalo na jejich existenci a význam. Česká školní inspekce implementaci revidovaného kurikula podpoří, pokud začne hodnotit kvalitu školských rad, stejně jako to dělá u jiných orgánů školy. Úkolem zřizovatelů je uplatnit moderní postupy při přípravě a propagaci voleb do školních rad a také investovat čas a energii do náboru vhodných kandidátů. Na ředitelích a ředitelkách škol je vytvořit organizační předpoklady pro kvalitní práci školských rad a také je prezentovat jako nezávislý a významný orgán školy. Je třeba, aby v souladu se školským zákonem začali školskou radu aktivně zapojovat také do tvorby koncepčních záměrů školy, které rámuje obsah a směřování ŠVP. Členstvo školských rad i celé jejich týmy se s ohledem na to mají vzdělávat, navzájem motivovat a inspirovat. Členy a členky školní komunity je třeba motivovat k tomu, aby využívali práva volit a být volen.

**inspirace** Podpora  
funkčních  
školských rad



Centrum demokratického vzdělávání

Rovným slovy

Školské rady.CZ

# Kdo za tím stojí?

SKAV tvoří v roce 2024 tyto členské organizace:

AISIS

Asociace domácího vzdělávání

Asociace lesních mateřských škol

Asociace podnikavé Česko

Asociace malých inovativních škol

Asociace Montessori ČR

Asociace předškolní výchovy

Asociace waldorfských škol v ČR

Česká asociace mentoringu ve vzdělávání

Česká asociace science center

Česká středoškolská unie

Expertní komora kariérového poradenství

Institut pro podporu inovativního vzdělávání

JA Czech

Jednota školských informatiků

JOB

Jules a Jim

Kritické myšlení

Lipka

Mezinárodní cena vévody z Edinburghu

Montessori ČR

NaZemi

NESEHNUTÍ

Otevřeno

Post Bellum

Projekt Odyssea

Schola Empirica

Síť středisek ekologické výchovy Pavučina

Society for All (SOFA)

Step by step ČR

Talnet

TEREZA, vzdělávací centrum

Učitel naživo

Učitelská platforma

uMĚNÍM

Ústav pro studium totalitních režimů

Začni učit!

Stálá konference asociací ve vzdělávání (SKAV) je střešní platforma sdružující 37 různorodých organizací, které realizují progresivní změny ve vzdělávání. Sdílíme společnou vizi a hodnoty a nabízíme prostor pro vzájemné učení. Vytváříme konsensus na tématech klíčových pro proměnu vzdělávání a společně je prosazujeme na systémové úrovni.

# Cesta ke změně ve vzdělávání

Jak ve vzdělávacím systému vytvářet podmínky pro to, aby se děti a mladí lidé učili pro budoucnost v souladu s novými Rámcovými vzdělávacími programy?

Dokument vznikl na základě podnětů členských organizací Stálé konference asociací ve vzdělávání (SKAV) a aktérů zapojených v neformální síti Spolu k implementaci kurikula, kterou SKAV iniciuje.

Publikace vyšla díky finanční podpoře Nadace OSF projektu Stronger Roots, v rámci projektu SKAV Spolu k implementaci kurikula.

Tisk podpořila Nadace České Spořitelny.

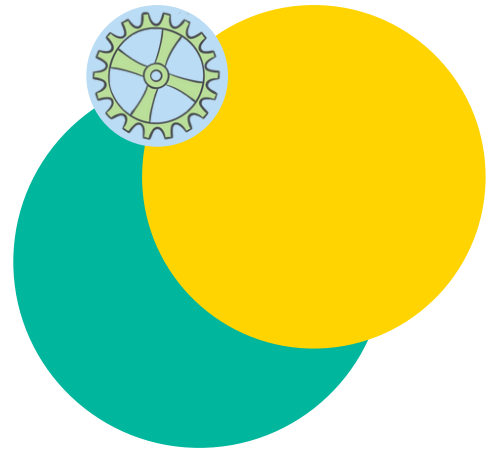
Online k dispozici na [skav.cz](https://skav.cz)  
říjen 2024

Autorství: SKAV, síť Spolu k implementaci kurikula

Editorky: Klára Červinková, Petra Keprtová, Tamara Kováčová

Jazyková korektura a sazba: Hana Zoor Svačinková

Ilustrace: freepik.com



[skav.cz](http://skav.cz)